

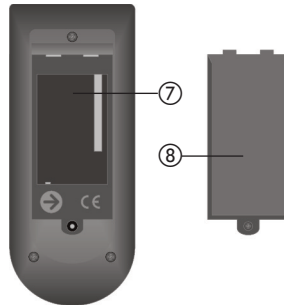
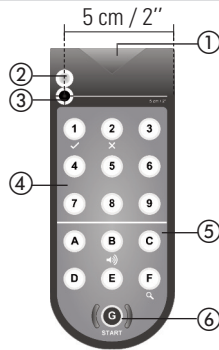
¡Guárdese para su futuro uso!

RegloBeam 2

Mando a distancia bidireccional / Detector AIR para el ajuste de los sensores

Traducción del manual original

Generalidades



- ① Interfaz
- ② Pantalla
- ③ Detector AIR
- ④ Teclas numéricas del 1 al 9
- ⑤ Teclas de función A hasta F
- ⑥ Start / establecimiento de la conexión G
- ⑦ Compartimento de pilas
- ⑧ Cubierta con compartimento para Instrucciones breves

1 Instrucciones de seguridad



Atención: ¡No dirija el rayo infrarrojo hacia los ojos! Tenga en cuenta las disposiciones nacionales e internacionales referentes a la seguridad de puertas. El montaje y la puesta en servicio de los sensores deben ser realizados únicamente por personal especializado instruido para ello. Las intervenciones y reparaciones en el aparato deben ser efectuadas únicamente del fabricante. Observe las funciones de seguridad de su aplicación siempre en su totalidad y nunca en relación a un único componente de la instalación. La valoración del riesgo y la correcta instalación de los sensores y sistemas de la puerta son responsabilidad del instalador.

2 Puesta en servicio

Función	Encender	Apagar*
Fernbedienung	Pulsar G durante 2 s	Pulsar G durante 2 s
Summer	Pulsar B durante 2 s	Pulsar B durante 2 s

* Si no se pulsa ninguna tecla, el aparato se desconecta automáticamente transcurridos dos minutos.

3 Estados operativos

DES.	CON.	
–	Emite luz verde o roja	Parpadea en verde o rojo
–	Batería cargada	Batería descargada

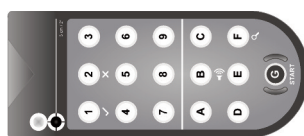
4 Establecimiento de la conexión

El mando a distancia del sensor funciona de forma bidireccional. Ventaja: El sensor comunica inmediatamente al mando de distancia las modificaciones del ajuste de dicho sensor. El sensor dispone de diversas configuraciones para aplicaciones especiales que pueden ajustarse fácilmente en el mando de distancia. Tenga en cuenta las instrucciones de servicio originales del sensor correspondiente.

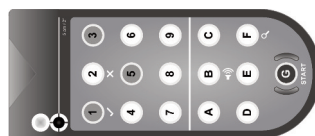
Aviso: La conexión entre el mando a distancia RegloBeam 2 y el sensor solo puede establecerse si el sensor se encuentra en el modo de configuración. Después de encender el sensor está activado el modo de configuración. Por motivos de seguridad, 30 minutos después del último ajuste vuelve a salirse automáticamente del mismo y la conexión entre el mando a distancia y el sensor se interrumpe. El contacto puede restablecerse, pulsando brevemente una tecla de mando en el sensor o interrumpiendo brevemente el suministro de corriente hacia el sensor. En algunos modelos de sensor, el contacto con el mando a distancia también puede restablecerse mediante la función «Código de acceso». Para los ajustes y el manejo correcto, por favor tenga en cuenta las instrucciones de servicio del sensor empleado.

Modo de búsqueda del sensor

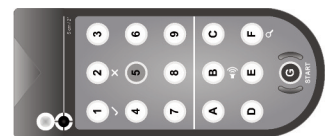
Pulsar **F** durante 2 s



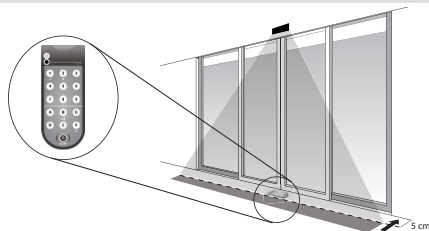
Direcciones disponibles



Elegir dirección → El sensor parpadea



5 Detector AIR



Estado	Indicación	Función zumbador (en caso de que esté activada, véase «2. Puesta en servicio»)
No se ha detectado ningún campo AIR	verde	No hay zumbado
Detectado campo AIR	rojo	Zumbado constante

6 Datos técnicos

Temperatura de servicio -20°C a 40°C
Humedad del aire máx. 90%, sin condensación

Pilas 3 pilas, tipo Micro/AAA 1,5 V
Tecnología Infrarrojo activo, 40 kHz

7 Declaración de conformidad UE

Ver adjunto

8 WEEE



Los aparatos con este símbolo deben tratarse de manera especial al ser eliminados. Dicha eliminación debe efectuarse de conformidad con las leyes de los correspondientes países para la eliminación respetuosa con el medio ambiente, el reacondicionamiento y el reciclaje de aparatos eléctricos y electrónicos.

9 Contacto

BBC Bircher Smart Access, BBC Bircher AG, Wiesengasse 20, CH-8222 Beringen, www.bircher.com
Designed in Switzerland / Made in China