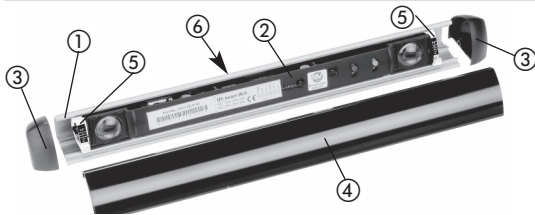


UniScan

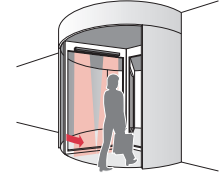
Sensor met test ingang voor draai en carrousel deuren

Vertaling van de originele instructie

Algemeen



- ① Aluminium profiel
- ② Sensor (US beam)
- ③ Eind kap 2x
- ④ Afdekkap
- ⑤ Verstel vastzet clip 2x
- ⑥ Schroef connector (op afbeelding niet zichtbaar)



1 Veiligheid instructies

Handhaaf de nationale en internationale regelgeving voor deur veiligheid. Raak nooit enige elektronische of optische componenten aan.



Alleen getraind en gekwalificeerd personeel mag de sensor monteren. De unit mag alleen geopend en gerepareerd worden bij uw leverancier. De unit mag alleen aangesloten worden aan een laag spanning systeem met elektrische isolatie.

Als de afdek kap ④ breekt is er een kans op versplinteren.

Check de functie van het gehele deursysteem in relatie tot de geldende regelgeving (EN16005) en EU-richtlijnen.

Hou de veiligheids functies van de gehele installatie in ogenschouw, nooit een gedeelte van het systeem.

De installateur is verantwoordelijk voor een risico inventarisatie en voor een juiste installatie van het systeem.

2 Inbedrijfstelling

Geadviseerde inbedrijfstelling volgorde: I. Monteer het aluminium profiel, II. plaatst de US beam, III. sluit de kabels aan, IV. stel de hoek af, V. initialiseer de sensor. Onderstaand de inbedrijfstelling door middel van afbeeldingen. Als een speciale instelling niet is vermeld kunt u verder in deze handleiding de instructies terug vinden.

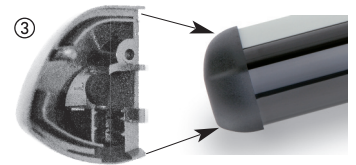
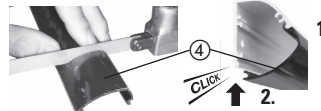
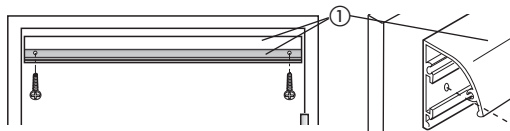
2.1 Monteer het aluminium profiel

Monteer het profiel

1. Als het profiel ① geen montage gaten heeft, boor in het profiel deze op de juiste maat. Let op het profiel moet vlak op de deur worden gemonteerd.

2. Als het afdek profiel ④ op maat dient te worden gemaakt leg het op een vlakke ondergrond en zaag het met een fijne zaag op lengte. Niet te veel druk uitoefenen en verwijder daarna het folie. Schuif de afdekkap in het aluminium profiel ④, 3. Click het profiel op zijn plaats

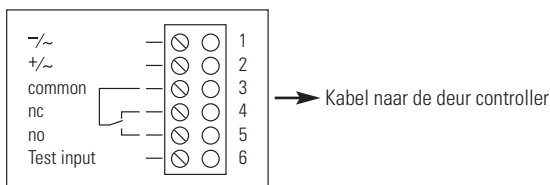
3. Plaats de eind kapjes ③ op het uiteinde van het aluminium profiel, let op dat de kunststof pin op de juiste positie zit. Zet hem vast met de bijgeleverde schroefjes.



2.2 Elektrische aansluiting

Aansluiten

Aansluit schema voor individuele sensors



Attentie! aansluit schema afgebeeld als spannings vrij. In standaard relais is passive NC. = NO gebruik connectie 5.

Note aansluiting:

Aansluiting volgens het deur systeem

1. Trek schroef connector ⑥ uit de sensor om de kabel van de deur controller Aan te sluiten.
2. Sluit de kabel aan volgens het schema van de controller.
3. Plaats de connector terug in de sensor.

Master/slave aansluiting

Gebruik de flat kabel om de slave aan te sluiten, maximaal 3 slave units kunnen worden door gekoppeld op die manier.

Als AC spanning is aanwezig, alleen een losse sensor installatie is mogelijk. Het is niet toegestaan om de flat kabel hiervoor te gebruiken, gebruik 0,25 mm² kabel)

Voor montage van twee sensor linialen aan beide zijde van de deur is het aan te bevelen om een Y adapter (288879) set toe te passen.

2.3 Montage van de optische unit (US Beam)

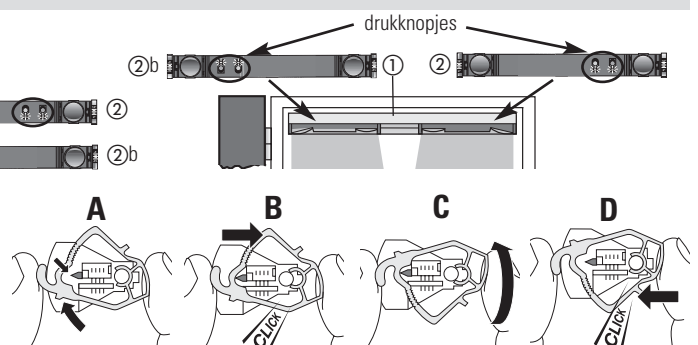
Montage sensor/kabel

De drukknopjes rood en groen op de US beam moeten aan de rechter of linker zijde van de deur vleugel worden gemonteerd.

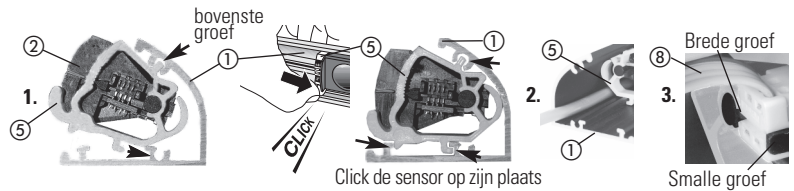
Sensor US beam ②b moet 180 graden worden gedraaid voor de juiste zijde

180° Draaien

Na het draaien van de sensor ②b, wissel de clips ⑤ in de volgorde a,b,c,d.



1. schuif de sensor ② en ②b in het profiel ①, haak de montage clip in de bovenste groef ⑤ van het aluminium profiel en clic de sensor in de onderste groef door hem naar beneden te drukken.
2. er is ruimte voor de kabel tussen de montage clip ⑤ en het profiel ①.
3. gebruik de flat kabel ⑧ om de losse slave sensor ② en ②b aan te sluiten.



2.4 Afstellen van de detectie hoek

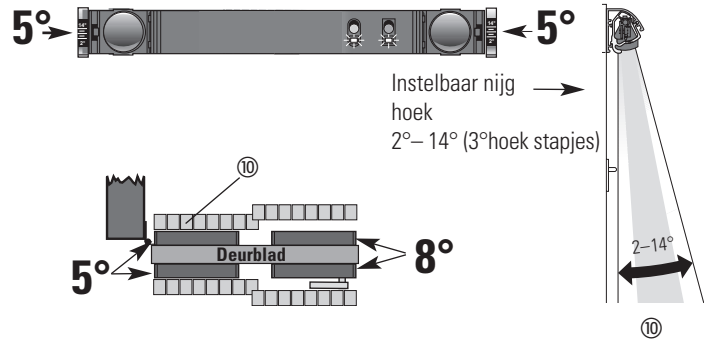
Voor het juist functioneren moet **de hoek links en rechts het zelfde worden** afgesteld.

De positie van het detectie veld ⑩ wordt bepaald door de ingestelde hoek van de sensor in het profiel.

Schuif de sensor zo ver mogelijk naar de linker of rechter zijde in het profiel om zo de sluitkant te beveiligen.

De ingestelde hoek van de sensor moet zo worden ingesteld dat een object niet geraakt kan worden.

De ingestelde hoek waarde dekken 90% van de installaties af, bij speciale installaties zie verder in deze manual.



IV Afstelling van de detectie hoek

2.5 Installatie van de sensor

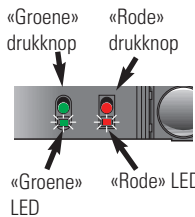
Elke sensor moet altijd worden geïnitieerd door de MASTER sensor bij eerste installatie.

Note: bij installatie met speciale ondergronden:

In geval van speciale ondergronden bijvoorbeeld metalen rooster, plaats een kartonnen plaat op het rooster zodat de sensor de initialisatie kan voltooien, zie de tabel in paragraaf 5 ondergrond instellingen.

Master initialiseren gebruik de <groene> drukknop:

Druck 5 seconden op de «groene» drukknop om de Master te initialiseren. De master sensor is de sensor die aangesloten is op de deur controller, doe dit alleen bij de master.



1. Beide rood en groene LED brand om aan te geven dat de initialisatie procedure is gestart, nu heeft u 6 seconden om uit het detectie veld te stappen.
2. De rode LED gaat knipperen om aan te geven dat de initialisatie is geslaagd. **Ga niet in het detectie veld staan**
3. Als de LED continu brand zoals eerst, ga naar hoofdstuk 4 storingen.
4. Pas als beide LED op houden met branden is de initialisatie voltooid.

Instelling met gebruik van de afstandbediening

Initialiseren:

1. Druk op de knop «G»
2. Druk op knop **F+3+6** om de initialisatie procedure te starten.
3. blokkeer de afstandbediening: **F + 3 + 8**

De afstand bediening is beschikbaar als een accessoire.



Na het initialiseren is de sensor klaar voor gebruik. Check de detectie respons. Als de respons niet het gewenste resultaat heeft kunt u de afstandbediening gebruiken om verdere instellingen te optimaliseren zie verdere uitleg in de manual.

V Initialiseren

3 Optie instellingen parameters en waardes

Voorbeeld van gevoeligheid instelling

Instelling met gebruik van de «rode» en «groene» drukknoppen

1. Druk de «rode» en «groene» drukknop gedurende 1 seconde in locatie parameter 1 «test input»
2. Druk 3 keer op drukknop «rood» -> locatie parameter 4 sensitivity geeft aan waarde 3 (20cm) groene LED knippert 3 keer.
3. Druk twee keer de «groene» drukknop in waarde 5 (40cm) groene LED knippert.
4. Optie: om uit de instellingen te gaan druk «rood» & «goen» gedurende 1 seconden.

Instelling opties:

Natuurlijke ondergrond:

- Eén van de drie instellingen moet worden geselecteerd, afhankelijk van de ondergrond. Als de rode LED twee keer oplicht en er is geen object in het sensor veld moet een speciale ondergrond setting worden ingesteld:
 - Standaard
 - Erg donkere of reflecterende ondergrond
 - Metaal rooster -> een stuk karton of iets dergelijks moet op het rooster worden gelegd gedurende de initialisatie.

Syncronisatie:

- Syncronisatie is actief in standaard mode en verzekerd dat de sensor werk continu foutloos ook als de velden overlappen.
 - als een US beam groen label of als een R3 geel label tegelijk wordt gebruikt moet het worden ingesteld. komt alleen voor met oudere sensor units.

Instelling met gebruik van de afstandbediening:

1. Druk op «G» van de afstandbediening («3» licht op voor de sensor met adres 3 bijvoorbeeld.)
2. Druk op «D» knopje «3» licht op bijvoorbeeld de waarde is 3 (20cm).
3. Druk op «5» (40cm) 5» licht op waarde gewijzigd in 5.

Note:

Het parametren met een afstands bediening sluit na 30 minuten af als er geen instellingen worden gewijzigd. Her activatie, druk op de groene drukknop, of haal de spanning er af.

Gevoeligheid:

- De gevoeligheid waarde moet worden ingesteld volgens EN16005.

– De waarde die gespecificeerd zijn hebben invloed op de montage hoogte. Dit is ook afhankelijk van de ondergrond en moet op locatie worden bepaald.

Initialisatie:

- De montage hoogte van de sensor is opgeslagen gedurende de initialisatie.
 - De specifieke hoogte is vastgelegd in parameter 8, waarde 1 tot en met 4. (1=1,7 m, 2=1,7- 2m, 3= 2-2,4m, 4=2,4-3m)

Terug naar fabrieks instelling:

- **Druk de beide toetsen «rood» en «groen» 5 s lang in tot de rode LED snel knippert, laat vervolgens de toetsen los.**

Andere instellingen:

Standaard mode alle instellingen gaan naar fabrieks instelling en schakelen alle licht spots aan. Power saving instelling gaat naar fabrieks instelling en schakelt de licht spot 2,4, en 6 uit.

Instelling optie gebruik drukknoppen & afstandbediening:

Note: als parameters zijn veranderd moet er altijd opnieuw worden geïnitieëerd met desbetreffende sensor.

1. Selecteer parameter		2. Selecteer waarde		Waarde 1:	Waarde 2:	Waarde 3:	Waarde 4:	Waarde 5:	Waarde 6:	Waarde 7:	Waarde 8:	Waarde 9:	Note:	
1	Test ingang	Afstandbediening		1	2	3	4	5	6	7	8	9		
		Sensor drukknop		knippert 1x	knippert 2x	knippert 3x	knippert 4x	knippert 5x	knippert 6x	knippert 7x	knippert 8x	knippert 9x	een nummer is toegevoegd na waarde 9, begint hij weer bij 1	
tekens voor sensor knop en LED's: = Rood LED, = Groen LED,														
Instelling met gebruik van afstandbediening druk op knop G														
1	Test ingang	Sensor knop		High aktiv Pull up	High aktiv Pull down	Low aktiv Pull up	Low aktiv Pull down	o* Aus						
A	brand 1x	brand 1x												
2	Licht spots	Druk 1x knippert 2x												
3	Uitgang	Druk 1x knippert 3x												
4	Gevoeligheid hoogte	Druk 1x knippert 4x		10 cm	15 cm	20 cm	30 cm	o* 40 cm	50 cm	70 cm				
5	Relais houd tijd	Druk 1x knippert 5x		0 ms	50 ms	200 ms	o*500 ms	1 s	3 s	6 s	10 s		relais valt af na vertraging	
6	Sensor adres	Druk 1x knippert 6x		1	2	o*3	4	5	6	7			sensor adres na initialisatie master=3 slave=4-7	
7	Natuurlijke ondergrond	Druk 1x knippert 7x		standaard	o* vloer donker/reflecte rend	vloer metalen rooster, gebruik onder plaat								bij de setting voor metalen rooster de sensitivity is hoogste 50cm, let op voor veiligheids waarde
8	Initialiseren	Druk 1x knippert 8x		Montage hoogte 1.4-1.7m Ongeveer	Montage hoogte ca. 1.7-2m Ongeveer	Montage hoogte ca. 2.0-2.4m Ongeveer	Montage hoogte ca. 2.4-3.0m Ongeveer	Inleer hoogte of druk de rode knop 1 S	Master initialisatie of druk groene knop 5S	LED-Test uit	RegloBeam 2 uit		waarde 1-4 voor zichtbaar reden alleen	
9	Synchronisatie	Druk 1x knippert 9x		o* synch	geen synchronisatie	standby & synch							uit als in combinatie met andere sensors	
Overige instelling alleen via Afstandbediening		-		Standaard Modus	o* Stromsparmodus								uit als in combinatie met andere sensors	

Zie onderstaande tabellen voor de instellingen

Parameter2 Licht punten: De diverse instelling mogelijkheden via afstandbediening van drukknoppen. Individuele spot kunnen aan of uit worden geschakeld met afstandbediening of drukknoppen rood en groen. Als spot aan of uit worden geschakeld moet opnieuw worden geïnitieëerd. Bij gevoeligheids niveau 6&7 spot 8 is niet geactiveerd

afstandbediening	Waarde 1	Waarde 2	Waarde 3	Waarde 4	Waarde 5	Waarde 6	Waarde 7	Waarde 8	Waarde 9	Fabrieksinstelling
B+Nf: spot zichtbaar en geselecteerd aan of uit door middel van knop 1 en knop 2	B+1: spot 1 knop 1 = aan knop 2 = uit	B+2: spot 2 knop 1 = aan knop 2 = uit	B+3: spot 3 knop 1 = aan knop 2 = uit	B+4: spot 4 knop 1 = aan knop 2 = uit	B+5: spot 5 knop 1 = aan knop 2 = uit	B+6: spot 6 knop 1 = aan knop 2 = uit	B+7: spot 7 knop 1 = aan knop 2 = uit	B+8: spot 8 knop 1 = aan knop 2 = uit	B+9: alle spots aan	1-9-6-7-8 energiebesparende modus
Parameter2 door middel van rode en groene drukknop										
sensor knop	Waarde 1:	Waarde 2:	Waarde 3:	Waarde 4:	Waarde 5:	Waarde 6:	Waarde 7:	Waarde 8:	Waarde 9:	
Na parameter 1x drukken	knippert 1x	knippert 2x	knippert 3x	knippert 4x	knippert 5x	knippert 6x	knippert 7x	knippert 8x	knippert 9x	Fabrieksinstelling
knippert 2x	knippert 1x	knippert 2x	knippert 3x	knippert 4x	knippert 5x	knippert 6x	knippert 7x	knippert 8x	knippert 9x	1-9-6-7-8 energiebesparende modus

o = fabrieksinstelling * als geleverde instelling

4 Storing mogelijkheden

Storing	Mogelijke oorzaak	Oplossing
De rode LED knippert 8 keer na initialisatie	- Het detectie veld was niet leeg gedurende initialisatie. - De montage clips zijn niet correct gemonteerd in het profiel. - De montage clips zijn niet gelijk met elkaar afgesteld. - Reflecterende ondergrond of metalen rooster	- Opnieuw initialiseren. - Monteer de montage clips correct - Stel de montage clips gelijk met elkaar af - Selecteer een andere ondergrond
De rode LED knippert continu	- Foute flat kabel	- Vervang de flat kabel
De rode LED knippert twee keer	- Donkere of reflecterende ondergrond - Object in het detectie veld (geen fout)	- Zet de parameter op 7 donker/reflectie
De deur gaat niet open of dicht, ondanks dat er niemand in het veld staat	- De test input is niet geactiveerd of een verkeerde versie is geactiveerd	- Zorg dat de test input is geactiveerd - Stel de juiste instelling van de relais uitgang in combinatie met de deur besturing zie pagina 3 test ingang
Master initialisatie werkt niet, rode LED knippert 4 keer	- Gebruik AC voeding	- Sluit de sensor aan op DC voeding
Niet alle sensors reageren bij de Master initialisatie	- Gebruik van AC voeding - Kabel breuk in de flat kabel	- Sluit de sensor aan op DC voeding - Sluit de flat kabel opnieuw aan of vervang hem
Geen reactie van de besturing van de deur na detectie	- Initialisatie is gebeurd op een sensor die niet goed is aangesloten op de controller of Y adapter	- Opnieuw initialiseren van de sensor die direct is aangesloten op de controller/besturing
De sensor functioneert wel zonder afdekkap maar niet met afdekkap	- De hoek van de montage clips is veranderd - De afdekkap is slecht, krassen of breuk - Gevoeligheid te laag	- Check de hoek van de montage clips - Vervang de afdekkap - Verhoog de gevoeligheid
De rode LED knippert 4,5,6 of 7 keer	- Gebruik van AC voeding configuratie error van het initen van de Master. - Sensor zijn fout of helemaal niet geïnitieerd - Zelftest foutief	- Sluit de sensor aan op DC voeding - Opnieuw initialiseren - Opnieuw initialiseren van de Master - Opnieuw initialiseren
Beide LED rood en groen branden	- Voeding spanning is niet stabiel genoeg - Voeding spanning is te laag - Voeding spanning breuk	- Scherm de sensor af van de voeding - Check de voeding - Schakel de voeding opnieuw aan
Detectie vind plaats terwijl de deur beweegt	- Als de vloer oneffen is en de deur beweegt, kan dat leiden tot detectie - Geen correcte ondergrond parameter geselecteerd	- Verlaag de gevoeligheid - Selecteer de juiste ondergrond parameter - Verstel de nijkhoek van de sensor
Onbekende respons van de sensors, rode LED knippert 1 keer	- Verschillende sensor uitvoeringen zijn gebruikt, 2 release en US beam	- Alleen US beams gebruiken of alleen release 3 (oude) sensor gebruiken - Voor gebruik US beams of release 3 sensors schakel synchronisatie uit en zorg dat ze elkaar niet overlappen
De rode LED knippert 10 keer	- Spannings uitval gedurende het initialiseren (geheugen error)	- Opnieuw initialiseren van de Master
De groene LED van de slave unit brand permanent	- De Master is in standby mode en de slave niet, alleen de slave was geactiveerd	- Opnieuw activeren van de Master - Opnieuw initialiseren van de Master - Check de test input (parameter 1) - Activeer synchr on alle sensors (parameter 9) - Vervang de Flat kabel indien nodig

Note: om een error te resetten initialiseer de Master of haal de spanning er even af

5 Technische gegevens

Technologie	Actief Infrarood (triangulation)	Stroom opname	< 500 mA
Wavelength	880 nm	Test input	4 versions (high/low active, Pull up/down)
Aantal IR beams	8, kunnen separaat aan of uit worden gezet	Output	Schakel relais max 40VDC/40VAC, 1A
Afmeting van de IR beam	30mm x 60mm op 2,2 mtr montage hoogte	Wegval tijd	0 – 10 s (instelbaar)
Detectie zone afmeting	471mmx60mm op 2,2 mtr montage hoogte	Omgevings temperatuur	-20 °C bis 60 °C
Reactie tijd	< 50 ms	Afstandsbediening afstand	5 m
Montage hoogte	1,7-3,0 m, afhankelijk van de ondergrond	Bescherming	IP54 geschikt
Hoek instelling	2° – 14°, in stappen van 3°	Aantal sensors aaneengeschaald	4 units, synchroniseert
Installatie lengte in het profiel	300 mm inclusief montage clips	Applicatie	Stationaire/beweegbare presence detectie
Voeding spanning	15 – 37 VDC/ 15 – 26 VAC, AC onafhankelijk	Functioneel veiligheids niveau	SIL2
Gebruik	max. 3.3 Watt, 0.17 W per beam		

6 EU-conformiteitsverklaring

 Zie bijlage

7 WEEE



Apparaten met dit symbool moeten aan het einde van hun levensduur apart ingezameld en verwerkt worden. Dit moet plaatsvinden in overeenstemming met de wetgeving van de betreffende landen op het gebied van milieuvriendelijke afvoer, recycling en opwerking van elektrische en elektronische apparaten.

8 Contact

BBC Bircher Smart Access, BBC Bircher AG, Wiesengasse 20, CH-8222 Beringen, www.bircher.com

Designed in Switzerland / Made in China